



Staywell[®]
Part of the PetSafe family



600 Series Aluminium

Pet Door

Small, Medium, Large & Extra Large

Staywell Pet Door - The user's guide

Chatière Staywell - Guide de l'utilisateur

Staywell huisdierenluik - Gebruiksaanwijzingen

Staywell Haustiertür - Benutzerhandbuch

Porticina Staywell per animali domestici - Guida per l'utente

Puerta para mascota de Staywell - Guía del usuario

Fourth Edition

Your Staywell Pet Door...

Small



Cat



Small Dog



Security barrier



Fits wooden doors



Fits brick walls



Fits PVC/
uPVC/Metal



Tunnel included is suitable for most thickness of doors

Medium



Medium Dog



Security barrier



Fits wooden doors



Fits brick walls



Fits PVC/
uPVC/Metal



Tunnel included is suitable for most thickness of doors

Large



Large Dog



Security barrier



Fits wooden doors



Fits brick walls



Fits PVC/
uPVC/Metal



Tunnel included is suitable for most thickness of doors

Extra Large



Extra Large Dog



Security barrier



Fits wooden doors



Fits brick walls



Fits PVC/
uPVC/Metal



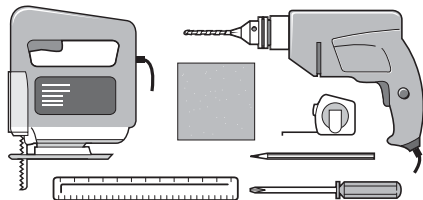
Tunnel included is suitable for most thickness of doors

All Staywell pet doors are suitable to fit any door, wall or partition although additional materials and competent DIY skills may be required.

Before installing your pet door please read the following step-by-step instructions carefully.

Tools required

- Pencil
- Ruler
- Jig or Keyhole Saw
- Drill
- Screwdriver
- Tape measure
- Sand paper



Measurement and marking

Measure the belly height of your pet. (Fig. 1).

Mark this measurement on the outside of your door and draw a straight horizontal line. (Fig.2).

Please bear in mind that this line will eventually be the bottom of the hole you will cut in your door and that the frame of the cat flap will be slightly lower. If necessary, this line may have to be raised slightly to account for this.

FIG.1

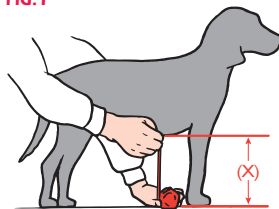
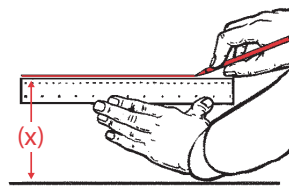


FIG.2



Cutting a hole for your pet door

a) In Wood and PVC/uPVC/Metal



Wooden doors



PVC/uPVC/Metal

The hole that you cut will depend on the size of pet door you have purchased:

Small: 245mm x 150mm (9⁵/₈" x 5⁷/₈")

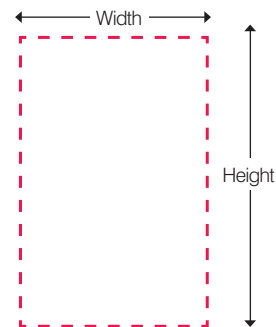
Medium: 348mm x 225mm (13³/₄" x 8⁷/₈")

Large: 451mm x 277mm (17³/₄" x 10⁷/₈")

Extra Large: 642mm x 366mm (25¹/₄" x 14³/₈")

All dimensions are displayed height x width (Fig. 3).

FIG.3



Not to scale - for best results you should refer to the enclosed cutting template.

b) In Walls

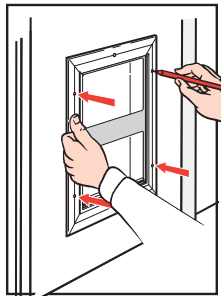


Fits brick walls

Follow the instructions for “Wood and PVC/uPVC/Metal” by using the enclosed cutting template. Please note that additional tools, materials and competent DIY skills may be required.

FOR SAFETY REASONS IT IS NOT RECOMMENDED TO FIT THIS PRODUCT TO GLASS.

Fitting your pet door



Your Staywell pet door is fitted with the metal security barrier on the inside of your house.

FIG.4

Temporarily, hold the inner pet door frame (with flap) in position and mark fixing holes.

Sleeve



Screw

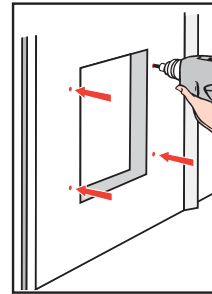
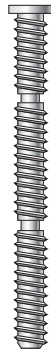


FIG.5

Remove inner pet door frame. Using a 7mm ($\frac{9}{16}$ ”) drill bit, drill holes as indicated.

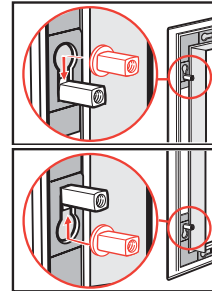


FIG.6

Take the outer pet door frame and insert the sleeves into the 4 key-hole slots. Ensure angled edges of sleeve heads are in position as indicated.

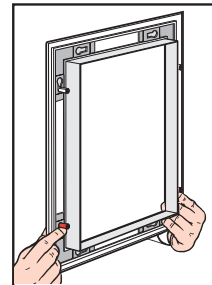


FIG.7

From house exterior, hold the bottom screw sleeves in the outer frame as indicated.

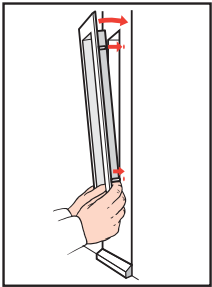


FIG. 8

Fit outer frame inserting bottom screw sleeves first. Tilt frame forward until flush with outer door surface.

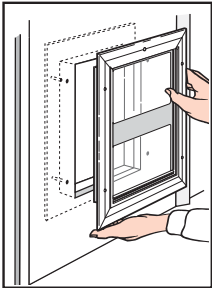


FIG. 9

From the house interior fit inner frame.

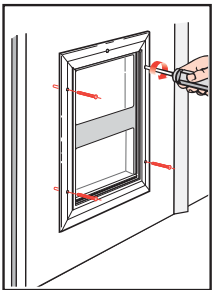


FIG. 10

Measure your door thickness. Cut screws to suitable length. Using over long screws may damage front frame. Do not over tighten.

Fitting and adjusting the flexible flap

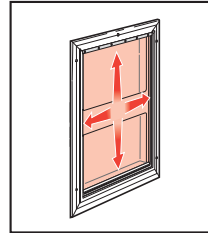


FIG. 11

The flexible flap is adjustable to fit into frame correctly.

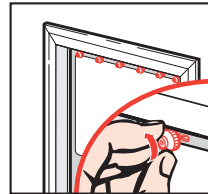


FIG. 12

Attach all nuts loosely.

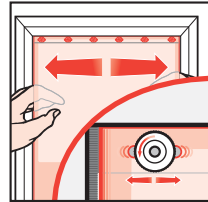


FIG. 13

Horizontal adjustment

Move flap left or right to adjust position. Tighten nuts when correct.

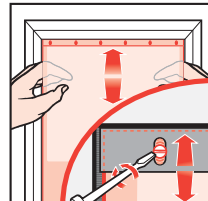


FIG. 14

Vertical adjustment

Move flap up or down to adjust position. Tighten nuts when correct.

Your Staywell pet door is now ready to use.

Training your pet to use the pet door

Most pets will learn to use the pet door almost at once but there are a few who may be a little nervous at first. The following tips will help your pet to take full advantage of the outdoor freedom and indoor comfort - which you want for your pet – and which your new pet door provides.

The most important rule is to be patient with your pet. Don't be in a hurry. Let your pet work out for itself that it can go in and out of doors. Don't force it through the flap or it may become frightened.

Many pet owners install pet doors when they move house. If this applies to you, make sure that your pet is familiar with his or her surroundings before you fit the pet door. Take it on supervised trips outdoors on a leash and make sure it also feels secure and comfortable in its new indoor environment. Cats especially can develop long lasting fears in unfamiliar surroundings.

Once you have installed your pet door, leave the flap open for some time. You can do this by using a long strip of masking tape; open the flap and use the tape to keep it held open by fixing the other end of the tape to the surface above. Make sure that the fixing is secure so that the flap can not fall down accidentally. Let your cat become familiar with it and go in and out freely.

Establish a motive for your pet to use the door, for cats, a good one is food. First feed the cat near the door, inside and then near the door outside. Repeat as often as you need to. Most cats, especially kittens,

also have a strong urge for freedom, perhaps to hunt. Cats are also social creatures - they enjoy the company of other cats. This can be another reason for them to explore outside.

Dogs can be trained to use the pet door in a matter of hours. Dogs respond to encouragement, repetition and especially play, so why not use the door as part of a game? E.g. throwing a ball through the pet door. Pat and congratulate the dog when the pet door is used appropriately. Repeat several times congratulating the dog every time he uses the pet door.

If this is something new to your pet, it may take some patience to teach your pet how to use it. When your pet makes progress give them a lot of praise - they've earned it!



Cleaning the pet door

Your pet door is constructed in the highest quality material with a toughened flap and has been designed to last for many years.

To maintain its appearance, occasional wiping with a damp cloth is all that is necessary.

3 year warranty

Your Staywell product is provided with a three year warranty. Warranty covers the replacement of parts, or at the Company's discretion the replacement of a complete product. Warranty only covers manufacturing defects and does not cover consumer misuse or damage.

In the event that a warranty claim is necessary, please contact Staywell Customer Care. Please only return goods for inspection on the authorisation of a Customer Care Representative who will advise you of the procedures.

Register your warranty now - www.staywell.co.uk

Customer Care



CUSTOMER CARE

UK: 0800 046 1414

**Republic
of Ireland: 353 (0) 58 44 988**

**Northern
Ireland: 44 (0) 28 8776 9327**

www.staywell.co.uk

FR

Votre chatière Staywell...

Petite



Chat



Petit chien



Barrière de sécurité



Convient aux portes en bois



Convient aux murs en briques



Convient au PVC, au PVC rigide et au métal



Le tunnel inclus convient à la majorité des épaisseurs de portes

Moyenne



Chien de taille moyenne



Barrière de sécurité



Convient aux portes en bois



Convient aux murs en briques



Convient au PVC, au PVC rigide et au métal



Le tunnel inclus convient à la majorité des épaisseurs de portes

Grande



Gros chien



Barrière de sécurité



Convient aux portes en bois



Convient aux murs en briques



Convient au PVC, au PVC rigide et au métal



Le tunnel inclus convient à la majorité des épaisseurs de portes

Très grande



Chien de très grande taille



Barrière de sécurité



Convient aux portes en bois



Convient aux murs en briques



Convient au PVC, au PVC rigide et au métal



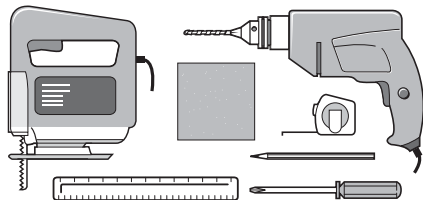
Le tunnel inclus convient à la majorité des épaisseurs de portes

Les chatières Staywell s'adaptent à toutes les portes, à tous les murs et à toutes les cloisons, bien que du matériel supplémentaire et des compétences en bricolage se révèlent peut-être nécessaires.

Avant d'installer la chatière, veuillez lire attentivement les instructions suivantes étape par étape.

Outils nécessaires

- Crayon
- Règle
- Scie sauteuse ou scie à guichet
- Perceuse
- Tournevis
- Ruban à mesurer
- Papier abrasif



Mesure et marquage

Mesurez la hauteur de votre animal au niveau du ventre. (Fig. 1).

Mesurez cette hauteur sur votre porte et tracez une ligne horizontale. (Fig. 2).

Gardez à l'esprit que cette ligne correspondra en fait à la limite inférieure du trou que vous allez découper dans la porte et que l'encadrement de la trappe sera situé légèrement plus bas. En cas de besoin, il est peut-être nécessaire de tracer la ligne plus haut en prenant en compte l'encadrement.

FIG. 1

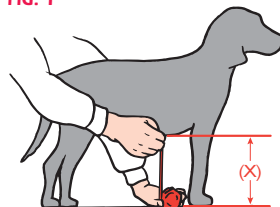
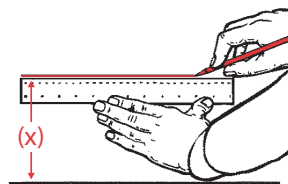


FIG. 2



Découper un trou pour la chatière

a) Dans le bois, le PVC, le PVC rigide et le métal



Portes en bois



PVC, PVC rigide ou métal

La taille du trou dépend de celle de la chatière que vous avez achetée :

Petite : 245 mm x 150 mm
(9 pi 5/8 po x 5 pi 7/8 po)

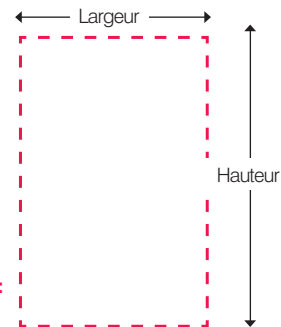
Moyenne : 348 mm x 225 mm
(13 pi 3/4 po x 8 pi 7/8 po)

Grande : 451 mm x 277 mm
(17 pi 3/4 po x 10 pi 7/8 po)

Très grande : 642 mm x 366 mm
(25 pi 1/4 po x 14 pi 3/8 po)

Toutes les dimensions sont exprimées ainsi : hauteur x largeur (Fig. 3).

FIG. 3



Le schéma n'est pas à l'échelle; pour de meilleurs résultats, consultez le modèle de découpage inclus.

b) Dans les murs

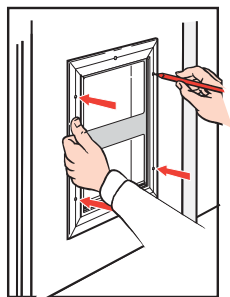


Convient aux
murs en briques

Suivez les mêmes instructions que pour le bois, le PVC, le PVC rigide et le métal en vous servant du modèle de découpage inclus. Veuillez noter que des outils et du matériel complémentaires, ainsi que des compétences en bricolage se révéleront peut-être nécessaires.

POUR DES RAISONS DE SÉCURITÉ, IL N'EST PAS RECOMMANDÉ DE MONTER CE PRODUIT SUR UNE SURFACE EN VERRE.

Mettre en place la chatière



Votre chatière Staywell se met en place à l'aide de la barrière de sécurité à l'intérieur de votre maison.

FIG. 4

Mettez temporairement l'encadrement intérieur de la chatière en place (avec la trappe) et faites une marque à l'emplacement des trous de fixation.

Manchon



Vis

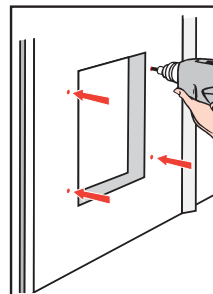
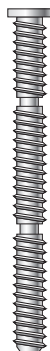


FIG. 5

Retirez l'encadrement intérieur de la chatière. À l'aide d'un foret de 7 mm ($5/16$ po), percez les trous tel qu'indiqué.

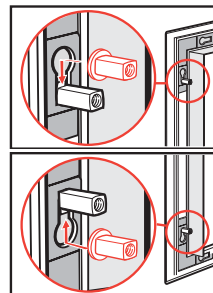


FIG. 6

Insérez les manchons dans les 4 trous de l'encadrement extérieur de la chatière. Assurez-vous que les bords anglés des manchons sont bien placés dans la position indiquée.

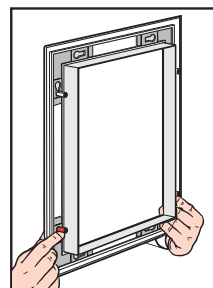


FIG. 7

Depuis l'extérieur de la maison, maintenez les manchons inférieurs des vis dans l'encadrement extérieur, tel qu'indiqué.

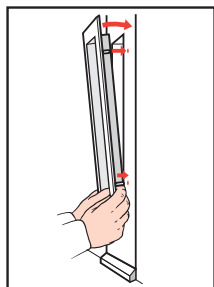


FIG. 8

Installez l'encadrement extérieur en insérant d'abord le bord inférieur. Inclinez l'encadrement vers vous jusqu'à ce qu'il s'emboîte dans la porte extérieure.

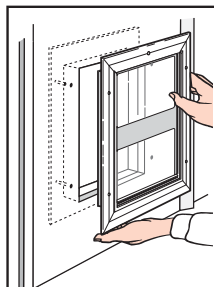


FIG. 9

Montez l'encadrement intérieur dans la maison.

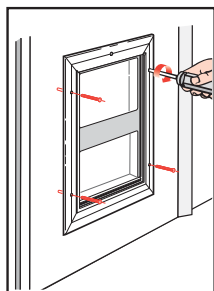


FIG. 10

Mesurez l'épaisseur de votre porte. Coupez les vis selon l'épaisseur désirée. L'utilisation de vis trop longues pourrait abîmer la partie avant de l'encadrement. Ne serrez pas excessivement les vis.

Mise en place et ajustement de la chatière flexible

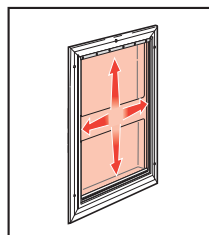


FIG. 11

La chatière flexible est ajustable et se monte correctement à l'encadrement.

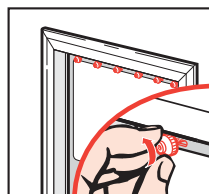


FIG. 12

Fixez tous les écrous sans les serrer.

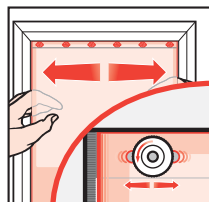


FIG. 13

Ajustement horizontal

Déplacez la trappe vers la gauche ou vers la droite pour régler sa position. Serrez les écrous lorsque vous êtes satisfait.

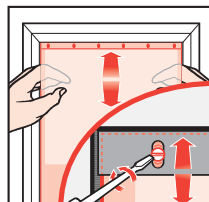


FIG. 14

Ajustement vertical

Déplacez la trappe vers le haut ou vers le bas pour régler sa position. Serrez les écrous lorsque vous êtes satisfait.

Votre chatière Staywell est maintenant prête à l'emploi.

Entraîner votre animal à utiliser la chatière

La plupart des animaux apprennent à utiliser la chatière pesque immédiatement, mais certains peuvent être nerveux au début. Les conseils suivants aideront votre animal à profiter de sa liberté à se rendre dehors et du confort de votre maison, une flexibilité que vous voulez offrir à votre animal et que votre nouvelle chatière vous apporte.

La règle d'or consiste à se montrer patient avec votre animal. Ne soyez pas pressé. Laissez à votre animal le temps de comprendre qu'il peut entrer et sortir. Ne le forcez pas à passer par la trappe car cela risque de l'effrayer.

De nombreux propriétaires d'animaux installent une chatière lorsqu'ils déménagent. Si c'est votre cas, assurez-vous que votre animal a eu le temps de se familiariser avec son nouvel environnement avant de mettre la chatière en place. Amenez votre animal dehors en le surveillant et en le gardant en laisse, et assurez-vous qu'il se sent également en sécurité et à l'aise dans sa nouvelle maison. Les chats peuvent tout particulièrement développer des peurs à long terme dans un environnement étranger.

Une fois que vous avez installé la chatière, laissez la trappe ouverte pendant un certain temps. Pour ce faire, vous pouvez utiliser une longue bande de ruban-cache; ouvrez la trappe et utilisez le ruban pour la maintenir ouverte en collant l'autre extrémité du ruban à la surface au-dessus de la chatière. Assurez-vous que la trappe est bien attachée et qu'elle ne tombera pas accidentellement. Laissez votre chat se familiariser avec la chatière en entrant et en sortant librement.

Encouragez votre animal à utiliser la chatière; pour les chats, la nourriture constitue une bonne motivation. Commencez par donner à manger au chat près de la chatière à l'intérieur de la maison, et ensuite à l'extérieur près de la chatière. Recommencez aussi souvent que nécessaire. La plupart des chats, particulièrement les chatons, ont un fort besoin de

liberté, peut-être même de fortes envies de chasser. Ils sont également très sociables et apprécient la compagnie des autres chats. C'est une autre bonne raison pour eux d'aller explorer ce qui se trouve à l'extérieur de la maison.

Il est possible d'entraîner les chiens à se servir d'une chatière en quelques heures. Les chiens réagissent aux encouragements, aux répétitions et surtout au jeu, alors pourquoi ne pas utiliser la chatière dans un jeu? Vous pouvez par exemple lancer une balle par la chatière. Caressez et félicitez le chien lorsqu'il a utilisé la chatière correctement. Recommencez plusieurs fois et félicitez le chien à chaque fois qu'il utilise la chatière.

Si votre animal utilise la chatière pour la première fois, il faudra faire preuve de patience pour lui apprendre à l'utiliser. Lorsque votre animal fait des progrès, flattez-le parce qu'il le mérite!



Nettoyage de la chatière

Votre chatière a été fabriquée à partir des matériaux de la meilleure qualité et elle comporte une trappe renforcée; le tout a été conçu pour durer de nombreuses années.

Pour conserver son apparence, il vous suffit de l'essuyer régulièrement à l'aide d'un linge humide.

Garantie de 3 ans

Votre produit Staywell est accompagné d'une garantie de trois ans. Cette garantie couvre l'échange des pièces, ou le remplacement du produit en totalité, à la discrétion de la société. La garantie couvre uniquement les défauts de fabrication mais ne couvre pas la mauvaise utilisation par le consommateur ou les dégâts causés par celui-ci.

Dans l'éventualité où une réclamation au titre de la garantie s'avère nécessaire, veuillez entrer en contact avec le service à la clientèle de Staywell. Veuillez renvoyer les marchandises à contrôler uniquement avec l'autorisation d'un représentant du service à la clientèle qui vous indiquera la marche à suivre.

Activez votre garantie dès maintenant sur www.staywell.co.uk

Service Clientèle



Small



Kat



Kleine hond



Veiligheids afsluiting



Geschikt voor houten deuren



Geschikt voor bakstenen muren



Geschikt voor PVC/ uPVC/metaal



Bijbehorende tunnel is geschikt voor meeste deurdiktes

Medium



Middelgrote hond



Veiligheids afsluiting



Geschikt voor houten deuren



Geschikt voor bakstenen muren



Fits PVC/ uPVC/Metal



Bijbehorende tunnel is geschikt voor meeste deurdiktes

Large



Grote hond



Veiligheids afsluiting



Geschikt voor houten deuren



Geschikt voor bakstenen muren



Fits PVC/ uPVC/Metal



Bijbehorende tunnel is geschikt voor meeste deurdiktes

Extra Large



Zeer grote hond



Veiligheids afsluiting



Geschikt voor houten deuren



Geschikt voor bakstenen muren



Fits PVC/ uPVC/Metal



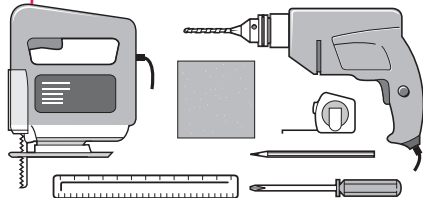
Bijbehorende tunnel is geschikt voor meeste deurdiktes

Alle Staywell huisdierenluiken zijn geschikt voor alle deuren, wanden of scheidingsmuren hoewel aanvullende materialen en een goede doe-het-zelf kennis voor de montage nodig kunnen zijn.

Lees de volgende stap-voor-stap instructies aandachtig door voor u uw kattenluik installeert.

Vereist gereedschap

- Potlood
- Liniaal
- Decoupeerzaag of sleutelgatzaag
- Boormachine
- Schroevendraaier
- Meetlint
- Schuurpapier



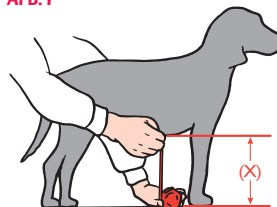
Afmeting en aftekening

Meet de buikhoogte van uw huisdier. (Afb. 1).

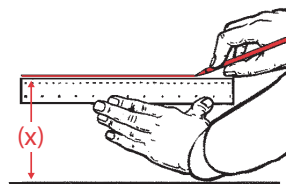
Markeer de hoogte aan de buitenkant van uw deur en teken een rechte, horizontale lijn. (Afb. 2).

Gebruik de horizontale lijn als uitgangspunt en denk erom dat de frame van het kattenluik iets lager bevestigd zal worden. Deze lijn kan, indien nodig, iets hoger worden afgetekend.

AFB.1



AFB.2



Een gat voor uw huisdierenluik boren

a) In hout en PVC/uPVC/metaal



Houten deuren



PVC/uPVC/
metaal

De grootte van het uit te snijden gat is afhankelijk van de dimensies van uw kattenluik:

Small: 245mm x 150mm ($9\frac{5}{8}$ " x $5\frac{7}{8}$ ")

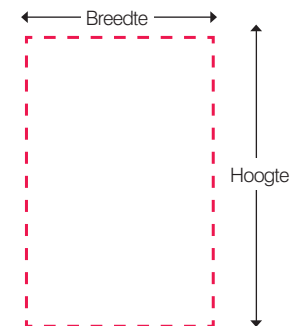
Medium: 348mm x 225mm ($13\frac{3}{4}$ " x $8\frac{7}{8}$ ")

Large: 451mm x 277mm ($17\frac{3}{4}$ " x $10\frac{7}{8}$ ")

Extra Large: 642mm x 366mm ($25\frac{1}{4}$ " x $14\frac{3}{8}$ ")

Alle dimensies zijn getoond
hoogte x breedte (Afb. 3).

AFB.3



Niet schatten - voor beste resultaten maak gebruik van de bijgesloten sjabloon.

b) In muren

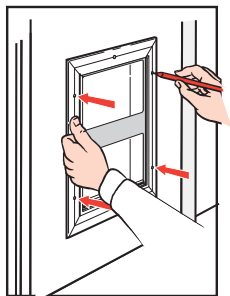


Geschikt voor bakstenen muren

Volg de instructies voor "Hout en PVC/uPVC/Metaal" en maak gebruik van de bijgesloten sjabloon. Vergeet a.u.b. niet dat aanvullend gereedschap, materialen als ook een goede doe-het-zelf kennis voor dit werk nodig kunnen zijn.

WIJ RADEN U OM VEILIGHEIDREDEKEN AF OM DIT PRODUCT IN GLAZEN OPPERVLAKTES TE PLAATSEN.

Montage van huisdierenluik



Uw Staywell huisdierenluik wordt bevestigd aan de binnenkant van uw huisdeur door middel van metalen veiligheidsafsluiting.

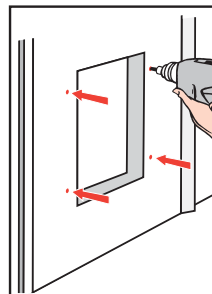
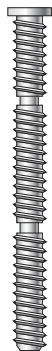
AFB.4

Houdt het binnenste frame (met het flap) tijdelijk in de positie en markeer de schroefgaten.

Huls

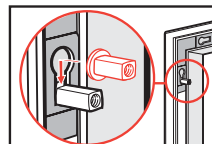


Schroef



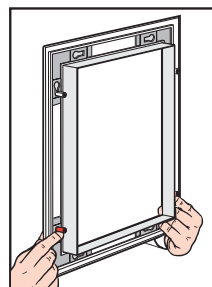
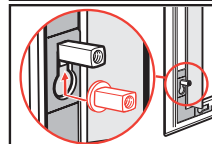
AFB.5

Haal het binnenframe af. Boor met een 7mm ($\frac{9}{16}$ ") boorijzer een gat op alle gemarkeerde plaatsen, zoals afgebeeld.



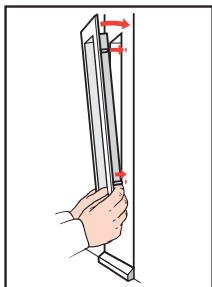
AFB.6

Neem het buitenste kattenluikframe en plaats de hulzen in 4 sleutelgat sloten. Controleer of hoekige hulsranden op hun plaats liggen, zoals afgebeeld.



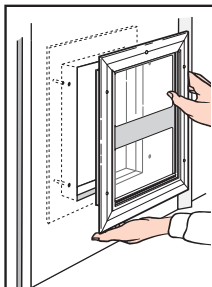
AFB.7

Plaats aan de buitenkant van het huis de onderste schroeven in het buitenframe, zoals afgebeeld.



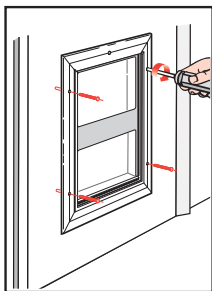
AFB.8

Plaats het buitenframe door eerst de onderste schroeven in te draaien. Haal het frame naar voren zodat de ruimte tussen het frame en de deur ontstaat.



AFB.9

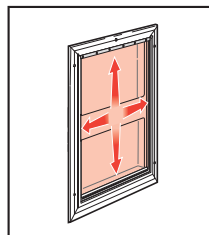
Plaats het andere frame aan de binnenkant van de deur.



AFB.10

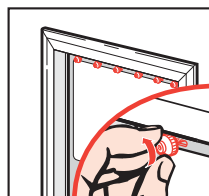
Meet de dikte van uw deur.
Knip de schroeven af tot aan de juiste lengte.
Het gebruik an te lange schroeven kan het voorframe beschadigen. Niet te strak vastdraaien.

Het plaatsen en bijstellen van het flexibele kattenluik



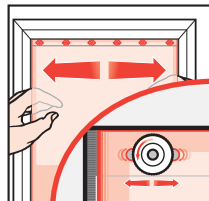
AFB.11

Het flexibele flap kan worden bijgesteld zodat het goed in het frame past.



AFB.12

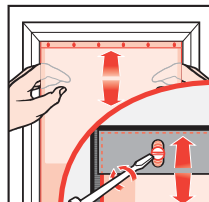
Draai alle moeren los.



AFB.13

Horizontale bijstelling

Verplaats de flap naar rechts of naar links zodat het in de juiste positie komt te liggen.
Draai alle moeren vast wanneer u denkt dat het luik goed is geplaatst.



AFB.14

Verticale bijstelling

Verplaats de flap iets hoger of lager zodat het in de juiste positie komt te liggen.
Draai alle moeren vast wanneer u denkt dat het luik goed is geplaatst.

Uw Staywell huisdierenluik is nu klaar voor gebruik.

Hoe leert u uw huisdier om luik te gebruiken?

Meeste huisdieren zullen meteen leren hoe zo'n luik werkt maar sommigen kunnen in het begin toch wat nerveuzer reageren. De volgende tips kunnen u helpen bij het leren van uw huisdier om de vrijheid buitenshuis evenals het gemak binnenshuis ten volle te benutten; dit is iets wat u aan uw huisdier wilt bieden en dit huisdierenluik helpt u daarbij.

De meest belangrijke regel is dat u geduld moet hebben. Haast u zich niet. Laat uw huisdier zelf doorkrijgen dat het via het luik in en uit het huis kan lopen. Dwing het dier niet om door het luik te lopen omdat het hierdoor kan schrikken.

Huisdierenluiken worden vaak door huisdiereneigenaars gemonteerd wanneer zij verhuisd zijn. Als dit bij u het geval is, verzeker u dan, voordat u het luik gaat plaatsen, dat uw huisdier eerst de omgeving heeft verkend en zich daarin veilig begint te voelen. Laat uw huisdier eerst aangeliind uit en wees verzekerd dat het dier zich ook binnenshuis veilig en gemakkelijk voelt. Vooral katten kunnen een langdurige angst voor een onbekende omgeving ontwikkelen.

Wanneer u het luik eenmaal hebt gemonteerd, laat het een tijdje open staan. U kunt dit doen door gebruik te maken van een lange strip of afplakband; open de klep, til deze omhoog en bevestig deze vervolgens met het uiteinde van het afplakband zodat het niet dichtklapt. Verzekert u dat de klep stevig is vastgeplakt en niet per ongeluk kan dichtklappen. Laat uw kat aan het luik wennen en ongestoord naar buiten of naar binnen lopen.

Geef uw kat een motief om van het luik gebruik te gaan maken - in geval van katten is het eten een heel goed motief. Voer uw kat eerst dichtbij de deur binnenshuis en daarna dichtbij de deur buitenshuis. Herhaal dit

zolang het nodig is. Meeste katten, vooral poezen, hebben een grote drang naar vrijheid - waarschijnlijk om te jagen. Katten zijn ook heel sociaal - ze genieten van het gezelschap van andere katten. Dit kan voor een kat een andere reden zijn om de omgeving te gaan verkennen.

Honden kunnen in een paar uur tijd leren hoe ze gebruik kunnen maken van het luik. Honden reageren positief op aanmoediging, herhaling en vooral op het spel, dus waarom zou u daar geen gebruik willen maken? Een goed voorbeeld is het gooien van een bal door het luik. Aai en prijs uw hond nadat het luik op een juiste manier is gebruikt. Herhaal dit een paar keer en vergeet niet uw hond te prijzen altijd wanneer hij het huisdierenluik goed heeft gebruikt.

Als dit nieuw voor uw huisdier is kan het een tijd duren voordat het dier daaraan gewend is geraakt. Wees niet te zuinig met uw beloning wanneer u merkt dat uw huisdier vooruitgang maakt - het dier heeft het wel verdiend!



Hoe maakt u uw huisdierenluik schoon?

Uw huisdierenluik is opgebouwd uit de beste materialen, uitgerust met een verharde klep en is ontworpen voor duurzaam gebruik.

Voor goed onderhoud is het schoonvegen met een vochtig doek alles wat u moet doen.

3 jaar garantie

Staywell producten worden geleverd met een 3-jarige garantie. De garantie dekt de vervanging van onderdelen of, naar goeddunken van de fabrikant, de vervanging van het hele product. De garantie beperkt zich tot het dekken van schade die gevolg is van fabricagefout en dekt geen schade ontstaan door ruw en/of verkeerd gebruik.

In het geval van een garantieclaim neem a.u.b contact op met Staywell klantenservice. Stuur geen producten terug voor inspectie indien u geen toestemming daarvoor hebt gekregen van een geautoriseerde vertegenwoordiger van Klantenservice die u zal adviseren over de nodige procedures.

Registreer uw garantie nu - www.staywell.co.uk

Klantenservice



www.staywell.co.uk

Klein



Katze



Kleiner Hund



Sicherheits-schranke



Für Holztüren geeignet



Für Ziegelwände geeignet



Für PVC/PVC-U/
Metall geeignet



Mitgelieferter Tunnel für die meisten Türdicken geeignet

Mittel



Mittelgroßer Hund



Sicherheits-schranke



Für Holztüren geeignet



Für Ziegelwände geeignet



Für PVC/PVC-U/
Metall geeignet



Mitgelieferter Tunnel für die meisten Türdicken geeignet

Groß



Großer Hund



Sicherheits-schranke



Für Holztüren geeignet



Für Ziegelwände geeignet



Für PVC/PVC-U/
Metall geeignet



Mitgelieferter Tunnel für die meisten Türdicken geeignet

Extragroß



Sehr großer Hund



Sicherheits-schranke



Für Holztüren geeignet



Für Ziegelwände geeignet



Für PVC/PVC-U/
Metall geeignet



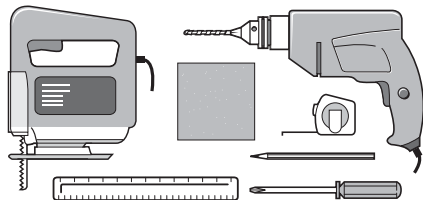
Mitgelieferter Tunnel für die meisten Türdicken geeignet

Alle Staywell-Haustiertüren eignen sich für jede Türe, Wand oder Abtrennung; eventuell können jedoch zusätzliche Materialien und kompetente Heimwerkerfähigkeiten erforderlich sein.

Bitte lesen Sie sich vor dem Einbau Ihrer Haustiertür die folgenden schrittweisen Anweisungen sorgfältig durch.

Benötigte Werkzeuge

- Bleistift
- Lineal
- Bogen- oder Stichsäge
- Bohrer
- Schraubendreher
- Maßband
- Schleifpapier



Messung und Markierung

Messen Sie die Bauchhöhe Ihres Haustieres. (Abb. 1).

Markieren Sie diese Messung an der Außenseite Ihrer Türe und ziehen Sie eine gerade, horizontale Linie. (Abb. 2).

Achten Sie bitte darauf, dass diese Linie schlussendlich die untere Kante des Lochs in Ihrer Tür bilden und dass der Rahmen der Katzenklappe leicht darunter liegen wird. Falls nötig, muss diese Linie eventuell leicht erhöht werden, um dies zu berücksichtigen.

ABB.1

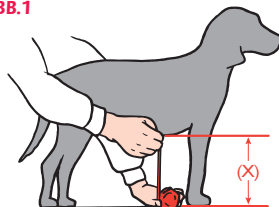
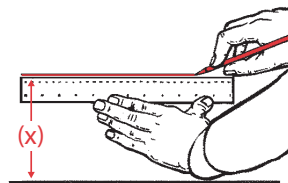


ABB.2



So schneiden Sie ein Loch für die Haustiertür

a) Für Holz und PVC/PVC-U/Metall

Das Loch, das Sie schneiden werden, hängt ab von der Größe der erworbenen Haustiertür:

Klein: 245 mm x 150 mm (9⁵/₈ Zoll x 5⁷/₈ Zoll)

Mittel: 348 mm x 225 mm (13³/₄ Zoll x 8⁷/₈ Zoll)

Groß: 451 mm x 277 mm (17³/₄ Zoll x 10⁷/₈ Zoll)

Extragroß: 642 mm x 366 mm
(25¹/₄ Zoll x 14³/₈ Zoll)

Alle Dimensionen werden wie folgt angegeben: Höhe x Breite (Abb. 3).

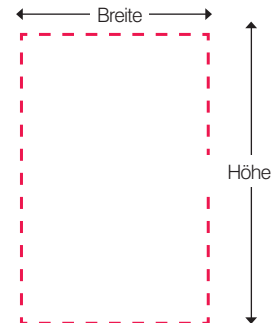


Holztüren



PVC/PVC-U/
Metall

ABB.3



Nicht maßstabgetreu - für optimale Resultate sollten Sie die beiliegende Schneidevorlage heranziehen.

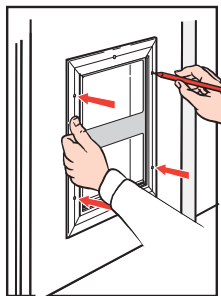
b) Für Wände



Folgen Sie den Anweisungen für „Holz und PVC/PVC-U/Metall“ indem Sie die beiliegende Schneidvorlage benutzen. Bitte beachten Sie, dass eventuell zusätzliche Werkzeuge, Materialien und kompetente Heimwerkerrfähigkeiten nötig sein könnten.

AUS SICHERHEITSGRÜNDEN WIRD DAVON ABGERATEN, DIESES PRODUKT IN GLASTÜREN EINZUBAUEN.

Einbau Ihrer Haustiertür



Ihre Staywell-Haustiertür wird mit der Metall-Sicherheitschranke ins Hausinnere weisend eingesetzt.

ABB.4

Halten Sie den Innenrahmen der Haustiertür (mit der Klappe) zeitweise in Position und markieren Sie die Löcher zur Befestigung.

Hülse



Schraube

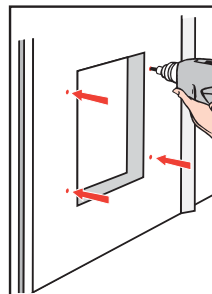
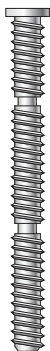


ABB.5

Nehmen Sie den Innenrahmen der Haustiertür ab. Bohren Sie mit einem 7 mm ($\frac{9}{16}$ Zoll) Bohrer Löcher wie angezeigt.

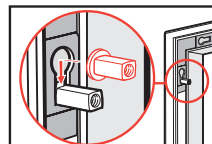


ABB.6

Nehmen Sie den Außenrahmen der Haustiertür und setzen Sie die Hülsen in die 4 Steckplätze. Die abgewinkelten Kanten der Hülsenköpfe müssen wie abgebildet positioniert sein.

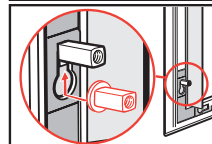
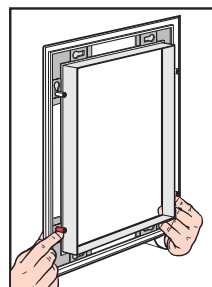


ABB.7

Halten Sie von der Außenseite des Hauses die unteren Schraubhülsen wie abgebildet im Außenrahmen in Position.



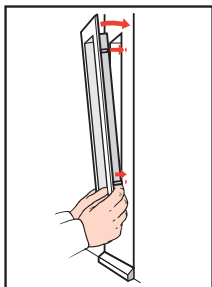


ABB.8

Außenrahmen mit den unteren Schraubhülsen zuerst einsetzen. Rahmen nach vorne kippen, bis er bündig mit der äußeren Türfläche ist.

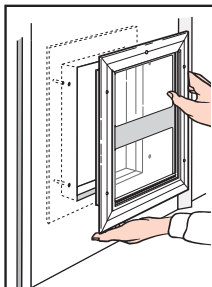


ABB.9

Innenrahmen vom Hausinneren aus einsetzen.

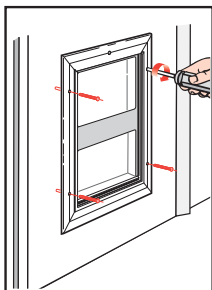


ABB.10

Türdicke abmessen.
Schrauben auf geeignete Länge zuschneiden.
Die Verwendung überlanger Schrauben kann den äußeren Rahmen beschädigen. Nicht zu eng anziehen.

Einsetzen und Anpassen der flexiblen Klappe

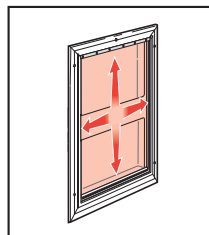


ABB.11

Die flexible Klappe kann genau an den Rahmen angepasst werden.

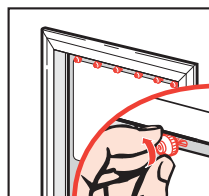


ABB.12

Alle Muttern lose befestigen.

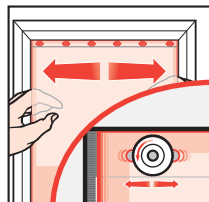


ABB.13

Horizontale Anpassung

Position durch Links- oder Rechtsbewegen der Klappe anpassen.
Muttern in richtiger Position befestigen.

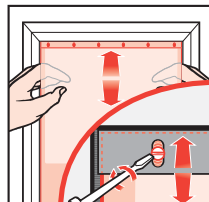


ABB.14

Vertikale Anpassung

Position durch Auf- oder Abbewegen der Klappe anpassen.
Muttern in richtiger Position befestigen.

Ihre Staywell-Haustiertür ist nun gebrauchsfertig.

So trainieren Sie Ihr Haustier zum Benutzen der Haustiertür

Die meisten Haustiere lernen fast sofort die Haustiertür zu benutzen, doch manche können anfangs etwas nervös sein. Die folgenden Tipps helfen Ihrem Haustier dabei, sowohl die Vorteile des freien Zugangs nach draußen als auch der Annehmlichkeiten des Hauses, die Sie für Ihr Haustier wollen und die Ihre neue Haustiertür ermöglicht, voll zu nutzen.

Die wichtigste Regel dabei ist Geduld mit Ihrem Tier zu haben. Drängen Sie es nicht. Lassen Sie es selbst herausfinden, dass es vom Haus ins Freie und umgekehrt kann. Schieben Sie es nicht mit Gewalt durch die Klappe - es könnte Angst davor bekommen.

Viele Tierhalter installieren eine Haustiertüre, wenn sie umziehen. Falls dies auf Sie zutrifft, sorgen Sie dafür, dass Ihr Haustier mit seiner Umgebung vertraut ist, bevor Sie die Haustiertüre einbauen. Nehmen Sie Ihr Tier an der Leine und unter Aufsicht zum Schnuppern mit ins Freie und sorgen Sie auch dafür, dass es sich in seiner neuen Umgebung im Haus sicher und wohl fühlt. Insbesondere Katzen können in ungewohnter Umgebung lang anhaltende Ängste entwickeln.

Nachdem Sie die Haustiertüre eingebaut haben, lassen Sie die Klappe für einige Zeit offen. Dies erreichen Sie mit einem langen Streifen Kantenklebeband. Öffnen Sie die Klappe und halten Sie sie mit dem Klebeband offen, indem Sie das andere Ende des Klebebands an der darüber liegenden Oberfläche fixieren. Achten Sie darauf, dass die Klappe sicher befestigt ist und nicht unbeabsichtigt zufallen kann. Lassen Sie Ihre Katze sich damit vertraut machen und frei ein und ausgehen.

Geben Sie Ihrem Haustier ein Motiv, die Tür zu benutzen. Bei Katzen eignet sich Futter sehr gut dafür. Füttern Sie die Katze erst drinnen nahe der Tür und dann draußen nahe der Tür. Wiederholen Sie dies so oft wie

nötig. Die meisten Katzen, besonders Kätzchen, haben auch einen starken Freiheits- bzw. Jagddrang. Außerdem sind Katzen soziale Geschöpfe, die die Gesellschaft anderer Katzen genießen. Dies kann ein weiterer Grund sein, aus dem sie gerne das Freie erforschen werden.

Hunde können innerhalb weniger Stunden zur Benutzung der Haustiertür trainiert werden. Hunde sprechen auf Zuspruch, Wiederholung und besonders Spiel an. Warum also die Tür nicht in ein Spiel einbeziehen? Sie können z.B. einen Ball durch die Haustiertür werfen. Streicheln und loben Sie den Hund, wenn er die Haustiertür richtig benutzt. Wiederholen Sie dies mehrmals und loben Sie den Hund jedesmal, wenn er die Haustiertür benutzt.

Falls die Tür Ihrem Haustier neu ist, ist eventuell etwas Geduld nötig um ihm deren Gebrauch beizubringen. Loben Sie Ihr Haustier ausführlich, wenn es Fortschritte macht - es hat es verdient!



Reinigung der Haustiertüre

Ihre Haustiertür ist aus Material der besten Qualität gefertigt, verfügt über eine gehärtete Klappe und wurde für viele Jahre Haltbarkeit ausgelegt.

Um ihre Erscheinung aufrecht zu erhalten, genügt ein gelegentliches Abwischen mit einem feuchten Tuch.

3 Jahre Garantie

Ihr Staywell-Produkt verfügt über eine drei Jahre gültige Garantie. Die Garantie deckt den Austausch einzelner Teile bzw. im Ermessen der Firma den Austausch eines ganzen Produkts. Die Garantie deckt lediglich Herstellungsfehler, nicht aber Missbrauch oder Beschädigung durch den Benutzer.

Falls ein Garantieanspruch nötig werden sollte, wenden Sie sich bitte an den Kundendienst von Staywell. Bitte schicken Sie Produkte nur auf Anweisung eines Kundenbetreuers, der Sie über die jeweilige Verfahrensweise informiert, zur Inspektion zurück.

Melden Sie Ihre Garantie jetzt an - www.staywell.co.uk

Kundenbetreuung



www.staywell.co.uk

IT Porticina Staywell per animali domestici ...

Piccola



Gatto



Cane di taglia
piccola



Sicurezza
barriera



Adatta per
porte di legno



Adatta per muri
di mattoni



Adatta per PVC/
uPVC/metallo



Il tunnel in dotazione è
adatto per la maggior
parte degli spessori
delle porte

Media



Cane di taglia
media



Sicurezza
barriera



Adatta per
porte di legno



Adatta per muri
di mattoni



Adatta per PVC/
uPVC/metallo



Il tunnel in dotazione è
adatto per la maggior
parte degli spessori
delle porte

Grande



Cane di
taglia
grande



Sicurezza
barriera



Adatta per
porte di legno



Adatta per muri
di mattoni



Adatta per PVC/
uPVC/metallo



Il tunnel in dotazione è
adatto per la maggior
parte degli spessori
delle porte

Extra Large



Cani di
taglia molto
grande



Sicurezza
barriera



Adatta per
porte di legno



Adatta per muri
di mattoni



Adatta per PVC/
uPVC/metallo



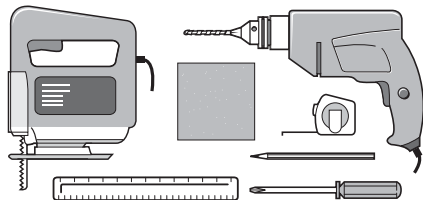
Il tunnel in dotazione è
adatto per la maggior
parte degli spessori
delle porte

Tutte le porticine Staywell per animali domestici si possono montare su qualsiasi porta, muro o divisorio, anche se potrebbero essere necessari materiali e competenze "fai da te" ulteriori.

Prima di installare la porticina per animali domestici, leggere attentamente le seguenti istruzioni passo passo.

Attrezzi necessari

- Matita
- Righello
- Seghetto da Traforo o Gattuccio
- Trapano
- Cacciavite
- Metro
- Carta vetrata



Misurazioni e tracciatura

Misurare l'altezza del vostro animale in corrispondenza della pancia. (Fig. 1).

Segnare questa altezza sul lato esterno della porta tracciando una riga dritta orizzontale (Fig. 2).

Si consideri che questa riga andrà a corrispondere con la parte inferiore del foro praticato nella porta e che la cornice della gattaiola sarà leggermente più in basso. Se necessario, questa riga potrebbe dover essere leggermente spostata in alto in considerazione di ciò.

FIG.1

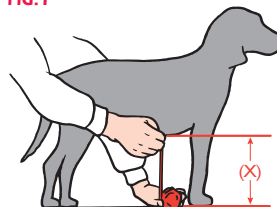
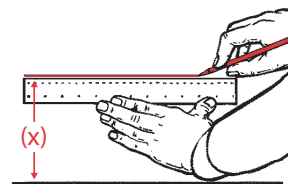


FIG.2



Come praticare un'apertura per la porticina

a) Per legno e PVC/uPVC/metallo



Porte di legno



PVC/uPVC/
metallo

L'apertura praticata dipenderà dalla gradezza della porticina acquistata:

Piccola: 245mm x 150mm (9⁵/₈" x 5⁷/₈")

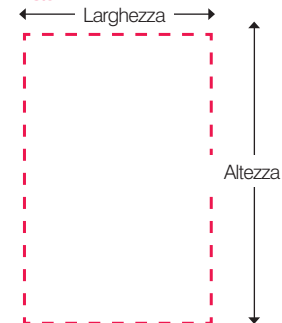
Media: 348mm x 225mm (13³/₄" x 8⁷/₈")

Grande: 451mm x 277mm (17³/₄" x 10⁷/₈")

Extra Large: 642mm x 366mm (25¹/₄" x 14³/₈")

Tutte le dimensioni sono riportate
altezza x larghezza (Fig. 3).

FIG.3



Non in scala - consultare la sagoma dell'apertura da praticare in dotazione per ottenere dei buoni risultati.

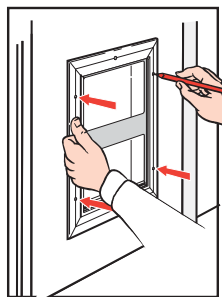
b) Per muri



Seguire le istruzioni per "Legno e PVC/uPVC/metallo" usando la sagoma dell'apertura da praticare in dotazione. Si noti che potrebbero essere necessari altri attrezzi, materiali e competenza nel "fai da te".

PER RAGIONI DI SICUREZZA NON SI RACCOMANDA DI MONTARE QUESTO PRODOTTO SU VETRO.

Montaggio della porticina per animali domestici



La porticina Staywell per animali domestici è dotata di una barriera di sicurezza in metallo situata all'interno dell'abitazione.

FIG.4

Tenere in posizione temporaneamente la cornice interna della porticina (incluso lo sportello) e segnare i fori per le viti.

Alloggiamento



Vite

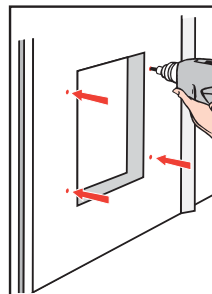
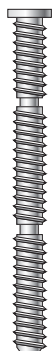


FIG.5

Togliere la cornice interna della porticina. Praticare i fori con una punta da trapano di 7mm ($\frac{9}{16}$ ") come illustrato.

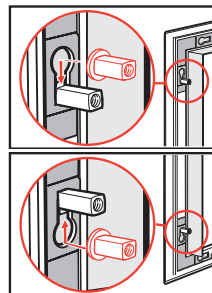


FIG.6

Prendere la cornice esterna della porticina e inserire gli alloggiamenti delle viti nei 4 occhielli. Assicurarsi che i bordi ad angolo delle teste degli alloggiamenti siano nella posizione illustrata.

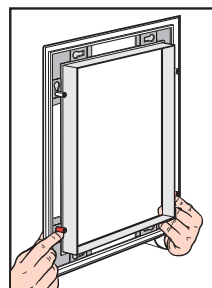


FIG.7

Dall'esterno dell'abitazione, tenere gli alloggiamenti delle viti inferiori nella cornice esterna come illustrato.

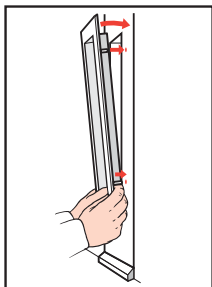


FIG. 8

Montare la cornice esterna inserendo prima gli alloggiamenti delle viti. Inclinare la cornice in avanti fino a quando non è a livello con la superficie esterna della porta.

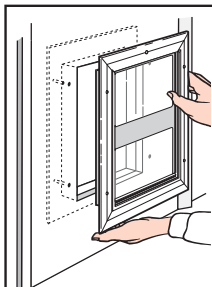


FIG. 9

Dall'interno dell'abitazione montare la cornice interna.

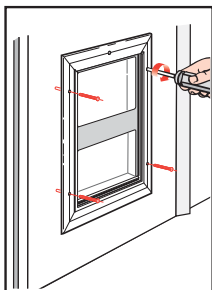


FIG. 10

Misurare lo spessore della porta. Le viti vanno accorciate alla lunghezza appropriata. L'uso di viti troppo lunghe può danneggiare la cornice anteriore. Non stringere troppo le viti.

Montaggio e regolazione dello sportello flessibile

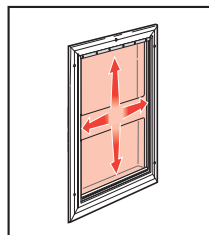


FIG. 11

Lo sportello flessibile è regolabile per adattarsi correttamente alla cornice.

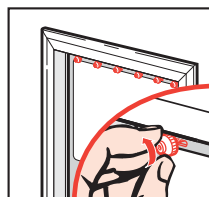


FIG. 12

Avvitare tutti i dadi senza stringere.

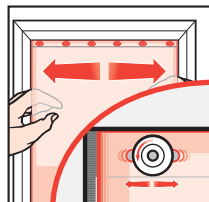


FIG. 13

Regolazione orizzontale

Muovere lo sportello a destra o a sinistra per regolarne la posizione. Stringere i bulloni quando si è raggiunta la giusta posizione.

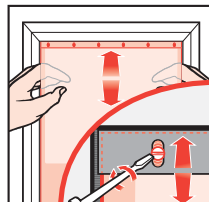


FIG. 14

Regolazione verticale

Muovere lo sportello verso l'alto o verso il basso per regolarne la posizione. Stringere i bulloni quando si è raggiunta la giusta posizione.

La porticina Staywell per animali domestici è ora pronta per l'uso.

Come addestrare il vostro animale a usare la porticina

Nonostante la maggior parte degli animali impari quasi subito ad utilizzare la porticina, alcuni animali possono inizialmente reagire con nervosismo e diffidenza. I consigli seguenti consentiranno al vostro animale di uscire in giardino per giocare e rientrare per ritrovare la comodità dell'ambiente domestico - che ciascuno vuole per il proprio gatto - e che sarà garantito dalle vostre porticine.

La regola più importante da seguire è quella di essere pazienti con il proprio animale, senza avere fretta. Lasciate che sia il vostro animale a capire che può uscire e rientrare liberamente. Non costringere l'animale ad attraversare la porta basculante per evitare che possa spaventarsi.

Molti proprietari di animali montano le porticine quando traslocano. Se questo è il caso, accertatevi che il vostro animale si familiarizzi con i dintorni prima di montare la porticina per animali domestici. Portatelo a fare delle passeggiate fuori al guinzaglio e accertatevi che si senta a proprio agio e confortevole nel nuovo ambiente domestico. Specialmente i gatti possono sviluppare delle fobie relative ai luoghi che non conoscono.

Una volta installata la porticina per animali domestici, lasciate lo sportello aperto per un po' di tempo. Lo si può fare usando una lunga striscia di nastro adesivo; aprite lo sportello e usate il nastro per tenerlo aperto fissando un'estremità del nastro alla superficie superiore. Accertatevi che aderisca bene e che lo sportello non si abbassi accidentalmente. Lasciate che il gatto acquisti familiarità ed entri ed esca liberamente.

Trovate un motivo per fare usare lo sportello al gatto, per esempio per ottenere del cibo. Prima date da mangiare al gatto vicino allo sportello dentro casa, e poi vicino allo sportello fuori casa. Ripetete l'operazione quante volte vi paia necessario. La maggior parte dei gatti, e specialmente

i gattini, hanno anche un forte desiderio di libertà, a volte per andare a caccia. I gatti sono anche animali socievoli e gradiscono la compagnia di altri gatti. Una ragione per esplorare l'esterno può essere proprio questa.

Si possono addestrare i cani ad usare la porticina per animali domestici nel giro di poche ore. I cani rispondono agli incoraggiamenti, alle ripetizioni e specialmente al gioco. Perché dunque non usare la porta come parte di un gioco? Ad esempio si può lanciare una palla attraverso la porta basculante. Accarezzate e congratulate il cane quando la porta viene usata correttamente. Ripetete molte volte congratulando il cane ogni qual volta usa la porta.

Se è una cosa nuova per il vostro animale, potrebbe volerci un po' di pazienza per insegnargli ad usarla. Quando il vostro animale fa progressi, bisogna elogiarlo molto - se lo è meritato!



Pulizia della porta

La vostra porticina per animali domestici è realizzata nella termoplastica della migliore qualità, con uno sportello in acrilico rinforzato, ed è stata studiata per durare per molti anni.

Per conservarla in bell'aspetto è sufficiente passarla di tanto in tanto con un panno umido.

Garanzia di 3 anni

Il vostro prodotto Staywell è fornito con una garanzia di tre anni. La garanzia copre la sostituzione delle parti, o a discrezione dell'azienda, la sostituzione dell'intero prodotto. La garanzia copre gli eventuali guasti dovuti alla difettosità dei componenti ed esclude il malfunzionamento dovuto all'uso improprio o al danneggiamento.

Nel caso in cui sia necessario presentare una richiesta di garanzia, si prega di contattare il Servizio Assistenza Staywell. Si prega di restituire i prodotti per un'ispezione solo dietro autorizzazione di un Rappresentante del Servizio Assistenza che vi avviserà delle procedure da seguire.

**Compilate il modulo di registrazione oggi stesso
- www.staywell.co.uk**

Assistenza Cliente



www.staywell.co.uk

ES su puerta para mascota de Staywell...

Pequeña



Gato



Perro pequeño



Barrera de seguridad



Puede instalarse en puertas de madera



Puede instalarse en paredes de ladrillo



Puede instalarse en PVC/uPVC/metal



El túnel opcional incluido es apto para puertas de casi todo grosor.

Mediana



Perro mediano



Barrera de seguridad



Puede instalarse en puertas de madera



Puede instalarse en paredes de ladrillo



Puede instalarse en PVC/uPVC/metal



El túnel opcional incluido es apto para puertas de casi todo grosor.

Grande



Perro grande



Barrera de seguridad



Puede instalarse en puertas de madera



Puede instalarse en paredes de ladrillo



Puede instalarse en PVC/uPVC/metal



El túnel opcional incluido es apto para puertas de casi todo grosor.

Extra Grande



Perros de tamaño muy grande



Barrera de seguridad



Puede instalarse en puertas de madera



Puede instalarse en paredes de ladrillo



Puede instalarse en PVC/uPVC/metal



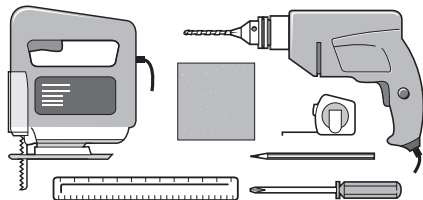
El túnel opcional incluido es apto para puertas de casi todo grosor.

Todas las puertas para mascota de Staywell se pueden instalar en todo tipo de puerta, pared o tabique, aunque a lo mejor se necesiten materiales adicionales además de aptitudes para el bricolaje.

Antes de instalar la puerta para mascota, por favor lea detenidamente las siguientes instrucciones detalladas paso a paso.

Se necesitan las siguientes herramientas:

- un lapicero
- una regla
- una sierra de vaivén o de pelo
- una taladradora
- un destornillador
- un metro
- papel de lija



Cómo medir y marcar la posición de la gatera

Mida la altura del suelo a la panza de su mascota. (Fig. 1)

Con un lapicero marque esta medida en la parte exterior de la puerta y trace una línea recta horizontal. (Fig. 2)

Por favor tenga en cuenta que esta línea indica dónde quedará la base del agujero que usted va a recortar en la puerta y que el marco de la gatera quedará un poco más abajo. Por esta razón, a lo mejor tiene que trazar esta línea un poco más arriba, si es necesario.

FIG. 1

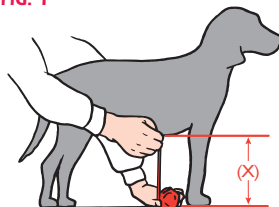
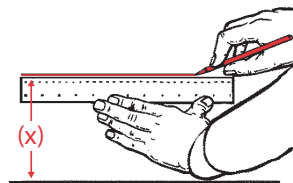


FIG. 2



Cómo recortar el agujero para la puerta para mascota

a) En madera y PVC/uPVC/metal



Puertas de madera



PVC/uPVC/metal

La medida del agujero que recortará depende del tamaño de puerta para mascota que ha comprado:

FIG.3

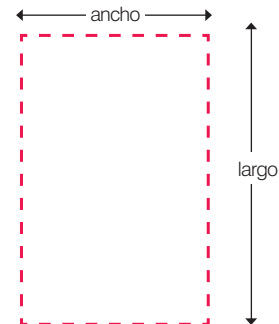
Pequeña: 245 mm x 150 mm (9⁵/₈" x 5⁷/₈")

Mediana: 348 mm x 225 mm (13³/₄" x 8⁷/₈")

Grande: 451 mm x 277 mm (17¹/₄" x 10⁷/₈")

Extra Grande: 642 mm x 366 mm (25¹/₄" x 14³/₈")

Todas las dimensiones se indican como: largo x ancho (Fig. 3)



Este dibujo no está a escala. Para obtener los mejores resultados, debe consultar la plantilla adjunta para recortar el agujero.

b) En paredes

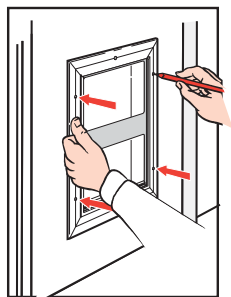


Puede instalarse en paredes de ladrillo

Siga las instrucciones para "Madera y PVC/uPVC/metal" y use la plantilla adjunta para recortar el agujero que se adjunta. Por favor, tenga en cuenta que a lo mejor se necesitan materiales o herramientas adicionales, además de aptitudes para el bricolaje.

POR RAZONES DE SEGURIDAD, NO SE RECOMIENDA INSTALAR ESTE PRODUCTO EN VIDRIO.

Cómo instalar la puerta para mascota



La puerta para mascota de Staywell se instala con la barrera de seguridad de metal en la parte interior de su casa.

FIG. 4

Coloque el marco interior de la puerta para mascota (con el postigo) en posición y marque dónde quedan los huecos para los tornillos.

Manguito



Tornillo

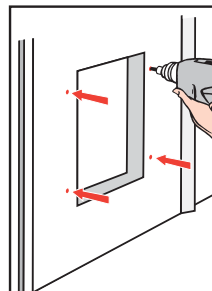
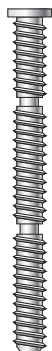


FIG. 5

Quite el marco exterior de la puerta para mascota e inserte los manguitos en los cuatro agujeros.

Con una broca de 7 mm ($\frac{9}{16}$ "), taladre los agujeros, tal como se indica.

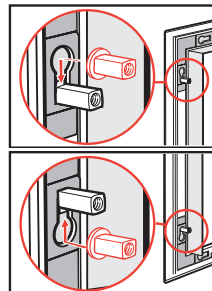


FIG. 6

Quite el marco exterior de la puerta para mascota e inserte los manguitos para tornillos en los cuatro agujeros. Asegúrese de que los bordes angulados de la cabeza de los manguitos queden en posición, como se indica.

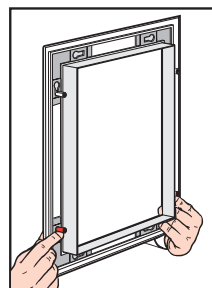


FIG. 7

Desde afuera, sujete los manguitos para tornillos inferiores en el marco exterior, como se indica

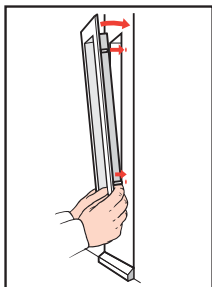


FIG. 8

Instale el marco exterior, insertando primero los manguitos para tornillos inferior. Empuje el marco hacia adelante, hasta que quede al ras de la superficie en el lado exterior de la puerta.

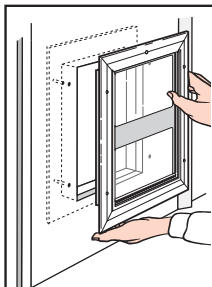


FIG. 9

Desde adentro de la casa, instale el marco interior.

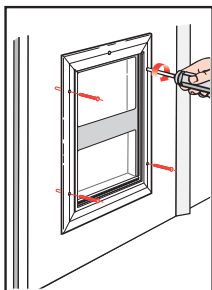


FIG. 10

Mida el grosor de la puerta. Corte los tornillos a la medida adecuada. Si utiliza tornillos demasiados largos, puede dañar el marco delantero. No apriete demasiado los tornillos.

Cómo instalar y ajustar el postigo flexible

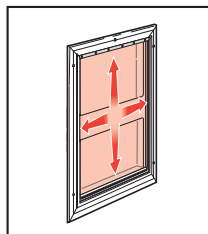


FIG. 11

El postigo flexible se puede ajustar para que calce en el marco.

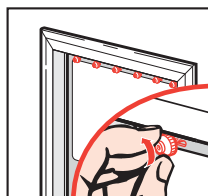


FIG. 12

Sin apretar demasiado, inserte las tuercas.

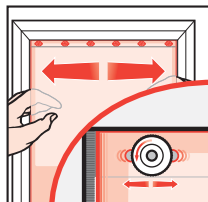


FIG. 13

Ajuste horizontal

Ajuste la posición del postigo hacia la izquierda o la derecha, hasta que encaje bien, y apriete las tuercas.

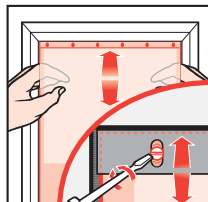


FIG. 14

Ajuste vertical

Ajuste la posición del postigo hacia arriba o hacia abajo, hasta que encaje bien, y apriete las tuercas.

Ya la puerta para mascota de Staywell está lista para su uso.

Cómo enseñar a su mascota a utilizar la puerta para mascota

La mayoría de las mascotas aprenden a utilizar la puerta para mascota casi de inmediato. Pero a algunas mascotas les cuesta un poco más al principio. Los siguientes consejos prácticos ayudarán a que su mascota pueda aprovechar la libertad que ofrece el aire libre y la comodidad que ofrece su casa: algo que usted quiere para su mascota y que le brinda la puerta para mascota.

Lo más importante es tener paciencia con su mascota. No tenga prisa. Deje que su mascota descubra por sí misma que puede salir y entrar por la gatera. No la obligue a salir por la puerta, ya que le puede dar miedo.

Muchos amos de mascotas instalan puertas para mascota al mudarse a una casa nueva. Si este es su caso, asegúrese de que su mascota conozca bien su nuevo entorno antes de instalar la puerta para mascota. Sáquela a pasear con correa por el nuevo vecindario. Asegúrese también de que se encuentre segura y cómoda en la nueva casa. En particular, los gatos pueden desarrollar un miedo duradero si se encuentran en lugares desconocidos.

Una vez que haya instalado la puerta para mascota, déjela abierta por un tiempo. Para dejarla abierta, fije el postigo a la pared de arriba con una tira de cinta adhesiva. Asegúrese de que el postigo quede bien sujeto a la pared, y no se caiga sin querer. Deje que su gato se acostumbre a la gatera y que entre y salga libremente.

Déle a su mascota un motivo para que use la puerta. Por ejemplo, para los gatos, un buen motivo es tener comida en la otra parte de la puerta. Déle de comer al gato primero en la casa, cerca de la puerta; luego al aire libre, también cerca de la puerta. Repita este paso las veces que sean necesarias. La mayoría de los gatos, especialmente los gatitos,

sienten un impulso grande de escapar, quizá para cazar. Los gatos son animales sociales y disfrutan de estar con otros gatos. Ésta también puede ser una razón para que salgan afuera a explorar.

Se les puede enseñar a los perros a utilizar la puerta en cosa de horas. Los perros responden al estímulo, a la repetición y especialmente al juego, entonces ¿por qué no utilizar la puerta como parte de un juego? Por ejemplo, tire una pelota por la puerta para mascota. Acarícielo y anímelo cuando el perro use correctamente la puerta para mascota. Repite este paso varias veces, animándolo y felicitándolo cada vez que use correctamente la puerta para mascota.

El enseñar a su mascota cómo usar la gatera puede tomar mucha paciencia, especialmente si la puerta es algo nuevo para ella. Cada vez que su perro o gato avance al usar la gatera, elógielo por sus esfuerzos, ¡se lo merece!



Cómo limpiar la puerta para mascota

La puerta para mascota se ha construido con materiales de la más alta calidad y cuenta con un postigo templado diseñado para que dure muchos años.

Sólo se necesita pasar un trapo húmedo de vez en cuando, para mantener el buen aspecto del postigo.

Garantía de 3 años

Este producto de Staywell cuenta con una garantía de tres (3) años. La garantía cubre el reemplazo de piezas o, a discreción de la compañía, el reemplazo completo del producto. La garantía se limita solamente a defectos de fabricación y no incluye daños por maltrato del consumidor.

En caso de que se necesite presentar una reclamación bajo garantía, por favor póngase en contacto con el Servicio de atención al cliente de Staywell. Por favor, solamente devuelva mercancía, para realizar una inspección, con la autorización de un representante de servicio de atención al cliente, quien le indicará los pasos a seguir.

Registre su garantía ahora en www.staywell.co.uk

Atención al Cliente



www.staywell.co.uk

All Staywell pet doors are suitable for any door, wall or partition although additional materials may be required. This product is designed for the convenience of you and your pet and has built in security features to reduce the risk of other animals entering your home. It is not possible to fully guarantee the exclusion of all other animals in all circumstances. Radio Systems Corporation will not accept liability for any damage or inconvenience caused by unwanted animals who may gain access to your home. In keeping with accepted standards of parental care children should be supervised at all times.

Les chatières Staywell s'adaptent à toutes les portes, à tous les murs et à toutes les cloisons, bien que du matériel supplémentaire se révélera peut-être nécessaire. Ce produit a été conçu pour votre confort et pour celui de votre animal et il est équipé d'un système de sécurité intégré visant à réduire les risques de voir un animal étranger entrer dans votre maison. Il n'est pas possible de garantir en totalité l'exclusion de tous les autres animaux en toutes circonstances. Radio Systems Corporation n'assurera pas la responsabilité des dégâts ou des dérangements causés par un animal indésirable qui se serait introduit dans votre maison. Conformément aux normes admises en termes de devoir parental, les enfants doivent être surveillés à tout moment.

Alle Staywell huisdierenluiken zijn geschikt voor alle deuren, wanden of scheidingsmuren hoewel aanvullende materialen voor de montage nodig kunnen zijn. Dit product is ontworpen met als uitgangspunt uw gebruikersgemak en het gemak van uw huisdier en is bedoeld om te helpen zwerfdieren buiten te houden. Het is niet mogelijk volledig te garanderen dat alle andere dieren onder alle omstandigheden buitengesloten blijven. Radio Systems Corporation aanvaardt geen aansprakelijkheid voor schade, verlies of ongemak veroorzaakt door ongewenste dieren die uw huis binnengekomen kunnen zijn. Conform geldige normen voor ouderlijke zorg moet er geschikt toezicht van kleine kinderen te alle tijden worden toegepast.

Alle Staywell-Haustiertüren eignen sich für jede Türe, Wand oder Abtrennung; eventuell können jedoch zusätzliche Materialien erforderlich sein. Dieses Produkt wurde für Ihren Nutzen und den Ihres Haustieres entwickelt und verfügt über integrierte Sicherheitsfunktionen, um das Risiko eines Eindringens anderer Tiere in Ihr Haus zu reduzieren. Es ist jedoch nicht möglich, den Ausschluss aller anderen Tiere unter allen Umständen zu garantieren. Radio Systems Corporation übernimmt keinerlei Haftung für Schäden oder Unannehmlichkeiten, die durch ungewolltes Eindringen von Tieren in Ihr Haus verursacht werden. Gemäß den anerkannten Normen der elterlichen Aufsicht sollten Kinder jederzeit beaufsichtigt werden.

Tutte le porticine Staywell per animali domestici si possono montare su qualsiasi porta, muro o divisorio, anche se potrebbero essere necessari materiali ulteriori. Questo prodotto è studiato per la convenienza vostra e del vostro animale e incorpora funzioni di sicurezza per ridurre il rischio che altri animali entrino in casa vostra. Non è possibile garantire completamente l'esclusione di tutti gli altri animali in qualsiasi circostanza. Radio Systems Corporation non accetta alcuna responsabilità per danni o incomodi causati da animali esterni che possano avere accesso alla vostra abitazione. In conformità agli standard riconosciuti di genitorialità, i bambini devono essere tenuti sotto controllo in ogni momento.

Todas las puertas para mascota de Staywell se pueden instalar en todo tipo de puerta, pared o tabique, aunque a lo mejor se necesitan materiales adicionales además de aptitudes para el bricolaje. Este producto se ha diseñado para su comodidad y la comodidad de su mascota y cuenta con detalles de seguridad para impedir que entren en su casa otros animales. Es imposible garantizar totalmente que, en todo caso, no entren animales no deseados por la gatera. Radio Systems Corporation no aceptará responsabilidad alguna por daños o por molestias causados por animales no deseados que entren en su casa por la puerta para mascota. De acuerdo con los estándares generalmente aceptados, se requiere la supervisión de un adulto si hay niños alrededor.

Radio Systems Corporation
10427 Electric Avenue, Knoxville, TN 37932 USA



www.petsafe.net www.staywell.co.uk



© 2008 400-913-19

PATENTED WORLDWIDE

